



DOMOV PRO SENIORY ELIŠKY PURKYŇOVÉ

Výroční zpráva 2017



OBSAH



- | | | |
|---|--------------------------------------|---|
| 5 Úvodní slovo
paní ředitelky | 12 Poskytované služby | 20 Domov se zvláštním
režimem |
| 7 O organizaci
<i>Kdo jsme</i>
<i>Poslání a cíle</i>
<i>Čeho jsme dosáhli</i> | 14 Lidé a služby
v číslech | 22 Ceník služeb |
| 10 Vedení organizace | 16 Odlehčovací služba | 23 Výsledky
hospodaření |
| 11 Organizační
struktura | 18 Domov pro seniory | 24 Zaměstnanci
a vzdělávání |
| | | 25 Podpora veřejnosti |



**„Stupeň úcty
ke stáří
udává stupeň
ušlechtilosti
a pravé ceny
u všech
národů a kultur.“**

Ladislav Klíma

ÚVODNÍ SLOVO

Dobrý den,

myslím, že jsem Vás zdravila včera a není tomu tak – čas letí, už je zas rok za námi a já Vám opět předkládám svůj „účet“.
Výroční zprávu za rok 2017.

Celý rok jsme v obou našich budovách zlepšovali interiéry tak, aby se naši obyvatelé cítili dobře a pobyt byl po ně příjemnější, pohodlnější.

Moc bych si přála, aby krom těchto viditelných změn byla cítit v našich obou domovech pohoda, dobrá nálada, vše co se váže k běžnému životu.

Můžeme snadno nahradit kachlíky v koupelně, ale nemůžeme tak snadno nahradit našim obyvatelům rodinu, vrátit zdraví.

Víme, že k nám lidé přicházejí s velkými obavami. I my máme stejné pocity, klademe si otázky - dokážeme se dostatečně poznat? Dokážeme poskytnout službu v celém potřebném rozsahu? Bude nám paní, pán důvěřovat a zvykne si na novou životní situaci? Aby se nám této úkol podařil, musíme vynaložit mnoho neviditelného úsilí. Nejde vše hned, čas bývá našim přítelem.

Důležitou součástí našeho úsilí jste Vy – rodina, přátelé. I s Vámi se snažíme hledat cestu, jak se co nejlépe starat o Vaše blízké, jste součástí naší rodiny – našeho Domova.

Naše Domovy jsou plné lidských příběhů, smutných, veselých, odvážných, tragických... tak jak to přináší život.

Každý z našich obyvatel si přináší svůj osud sebou k nám, má svá tajemství, svá přání... Jsme tu, abychom je respektovali a pomáhali.

Každý život končí – lidé odcházejí, rozloučíme se a vzpomínáme. Náš domov není smutný, je tu spousta zábavy, voní dobrotami. Přijďte se podívat, rádi Vás přivítáme.

Vaše Eva Kalhousová

Poděkování – Děkuji všem, kteří nám pomáhají.

Děkuji panu radním Danu Hodkovi- má pro nás velké pochopení.
Děkuji celému odboru zdravotnictví, sociální péče a prevence hlavního města Prahy.
Děkuji starostovi Mgr. Ondřejovi Kolářovi.
Děkuji úřadu MČ Prahy 6 zvláště pak za spolupráci při realizaci stavebních prací.
Moje poděkování patří všem našim externím spolupracovníkům, dárcům.
Vy všichni jste součástí naší rodiny.

Dík a přijďte někdy jen tak – na kávu a něco dobrého.
Nashledanou Eva Kalhousová





Služby poskytujeme ve dvou objektech v Praze 6 - v ulici Cvičebná 9 a v ulici Thákurova 10.

O ORGANIZACI

Domov pro seniory Elišky Purkyňové (DpsEP) byl zřízen **hl. m. Praha** na základě přílohy č. 1 k usnesení č. 11/53 ze dne 29.11.2007, s účinností od 1.12.2007.

Domov pro seniory Elišky Purkyňové je **příspěvková organizace**, jejímž hlavním předmětem činnosti je poskytování pobytové sociální služby dle zákona o sociálních službách, a to především pro pražské občany, kteří dosáhli věku rozhodného pro přiznání starobního důchodu a kteří pro trvalé změny zdravotního stavu potřebují komplexní péči, jež jim nemůže být zajištěna členy rodiny ani pečovatelskou službou nebo jinými službami sociální péče a dále občany, kteří toto umístění potřebují z jiných vážných důvodů.

Statutárním orgánem je ředitelka, kterou jmenuje a odvolává Rada hlavního města Prahy.

Domov pro seniory Elišky Purkyňové poskytuje pobytové služby: **domov pro seniory, domov se zvláštním režimem a odlehčovací službu.**

Zakladatelkou zařízení byla pokroková poslankyně Národního shromáždění **Eliška Purkyňová**, iniciátorka vzniku sociálního zařízení pro osamělé ženy ve výslužbě, tzv. Útulný domov osamělým ženám, který byl slavnostně otevřen 28.9.1924 v prostorách objektu v Šolínově ulici.

V průběhu let se charakter služeb poskytovaných v objektu měnil dle potřeby. V době II. světové války sloužil jako lazaret, v letech 1951 - 1992 jako Domov důchodců při ústředním bytovém družstvu v Praze 6 v Bolzanově ulici. V roce 1992 se stal Domovem důchodců Praha 6 a k 1.12.2007 byl přejmenován na stávající Domov pro seniory Elišky Purkyňové.

V roce 2013 se zkvalitnila péče o uživatele služby díky přestěhování z objektu Šolínova do nově postaveného objektu Eliška v Břevnově. Proběhla zde inspekce poskytování sociálních služeb s velmi dobrým výsledkem.

V roce 2017 byly sociální a zdravotní služby poskytovány kvalitně a profesionálně, zcela v souladu s platným zněním zákona o sociálních službách a dle požadovaných standardů. Bylo dodržováno poslání a cíle zařízení, kompetence a postupy ve standardních a mimořádných situacích a v praxi byl přístup ke každému uživateli individuální a partnerský.

REGISTRACE SOCIÁLNÍCH SLUŽEB

DOMOV PRO SENIORY 2318143

273 lůžek

DOMOV SE ZVLÁŠTNÍM
REŽIMEM 1563654

19 lůžek

ODLEHČOVACÍ SLUŽBA
5674949

19 lůžek

SÍDLO VEDENÍ ORGANIZACE

Cvičebná 2447/9
169 00 Praha 6 - Břevnov

Tel.: 224 311 364 (ústředna)
E-mail: info@dsepurkynove.cz
<http://www.dsepurkynove.cz>

IČ: 70875361

Bankovní účet:
PPF Praha
2001300039/6000
variabilní symbol pro dárce 914

POSLÁNÍ A CÍLE

DOMOV PRO SENIORY ELIŠKY PURKYŇOVÉ V PRAZE 6 POSKYTUJE KVALITNÍ A INDIVIDUÁLNĚ ZAMĚŘENÉ SOCIÁLNÍ SLUŽBY PŘEDEVŠÍM PRAŽSKÝM SENIORŮM, KTEŘÍ MAJÍ ZEJMÉNA Z DŮVODU VĚKU SNÍŽENOU SOBĚSTAČNOST A NEZBYTNĚ POTŘEBUJÍ PRAVIDELNOU PODPORU JINÉ OSOBY. DOMOV DBÁ NA UDRŽOVÁNÍ PŘIROZENÝCH SOCIÁLNÍCH VAZEB, RESPEKTUJE SVÉBYTNÝ CHARAKTER KAŽDÉHO ČLOVĚKA A JEHO DŮSTOJNOST.

BEZPEČNÉ

domácí prostředí
v celém Domově

INDIVIDUALIZACE

služeb, respekt práva
uživatelů na rozhodnutí
o plánu a průběhu služby,
možnosti vyjadřovat své
potřeby a stížnosti

OSOBNOSTNÍ

rozvoj uživatele
prostřednictvím aktivního
prožívání volného času
v rámci individuálních
a skupinových činností

PODPORA

vztahů uživatelů
s rodinami a blízkými

SOBĚSTAČNOST

uživatele a její udržení
v maximální možné míře

RESPEKT

citového života
uživatelů

KVALITNÍ

zaměstnanecká politika
v oblasti kvalifikace
pracovníků v přímé péči

TÝMOVÁ

spolupráce pracovníků
zařízení, vymezení
kompetencí a zajištění
zpětné vazby

ZVYŠOVÁNÍ

kvality poskytované
služby zlepšováním
technického stavu
vybavení Domova

ČEHO JSME DOSÁHLI

V BUDOVĚ THÁKUROVA

- Dokončení dalších 7 etap rekonstrukce hygienických zázemí pokojů a výměny vstupních dveří do pokojů. Hygienické zázemí situované v rohu každého pokoje je kompletně vybouráno a opět vystavěno sádkartonovými příčkami. V pokojích jsou také kompletně vyměněny podlahy, elektroinstalace, opraveny a vymalovány stěny. V každém pokoji je nově instalován stropní ventilátor. Tento prvek výrazně zvýší kvalitu pobytu především v letních měsících. Vstupní dveře do pokojů jsou rozšířeny na odpovídající šíři 110 cm. Dochází tím k výraznému zkvalitnění požární bezpečnosti, urychlení případné evakuace imobilních osob.
- V celém objektu proběhla výměna starých z větší části špatně ovladatelných okenních žaluzií za nové.
- Na všech oknech byla provedena oprava a seřízení uzavíracích mechanismů a okenních pantů. Tím je zabezpečena nejen lepší ovladatelnost oken, ale i zmírněn únik tepla v zimních měsících. V dalším kroku plánujeme kompletní výměnu okenních těsnění.
- Ve všech vícelůžkových pokojích byly instalovány stropní kolejnice pro závěsy mezi lůžka.
- Dokončení rekonstrukce chodeb v dalších 3 patrech budovy. Práce zahrnují výměnu podlahové krytiny, opravu a výmalbu stěn, montáž stropních podhledů s novým osvětlením a instalaci dřevěného zábradlí po obou stranách a celé délce chodeb. Dále byly provedeny nové nátěry všech dveří mezi chodbami a schodišti.
- Proběhla kompletní rekonstrukce jídelního výtahu o 5 stanicích zajišťujícího transport jídel do jednotlivých pater.
- Byla provedena oprava všech schodišť budovy spočívající ve vyrovnání původních povrchů a pokládky nového PVC na schodištích a přilehlých podestách. Stěny a stropy schodišť byly opraveny a nově vymalovány. Výmalba byla provedena i ve všech 9 společných koupelnách.
- V 5. NP objektu (přístavba z roku 2009), které nebylo součástí uvedených rekonstrukcí, byla provedena výmalba všech pokojů a chodby. Celé patro je vyhrazeno pro oddělení se zvláštním režimem. Na únikové východy byl po vypracování projektové dokumentace instalován elektrický uzamykací systém odpovídající požárně bezpečnostním požadavkům.
- Dokončena stavební úprava vstupní haly, nově vybavena recepce a vystavěn nový nákladní výtah o 2 stanicích pro přepravu jídel mezi zahradou (příjezdem zásobovacích vozidel) a přípravnou jídel.
- Vyhotovení projektové dokumentace nového orientačního systému. Realizaci předpokládáme v roce 2018.

V BUDOVĚ CVIČEBNÁ

- Dokončení montáže elektrického tísňového systému umožňujícího uživatelům přivolat pomoc personálu přímo z lůžka nebo také ze všech koupelen, toalet a dalších místností budovy.
- Byla započata montáž klimatizace v celém objektu.
- Výstavba vlastní trafostanice v areálu Cvičebná. Během provozu budovy byla zjištěna nedostatečná kapacita elektrické sítě. Pro zajištění bezproblémového provozu Domova byl tento krok nutností. Proběhla instalace rolet na 8 úsekových jídelnách oddělujících jídelny od přípraven jídel. V prostorách aktivizace byly instalovány zatemňovací rolety. „Biograf Eliška“ tak může být v provozu i ve slunečných dnech.
- Hlavní vstup byl osazen novými automatickými dveřmi.
- Vozový park byl modernizován obměnou 2 vozidel.
- Vyhotovení projektové dokumentace na revitalizaci parkových ploch. Při realizaci budou vyrovnány a zpevněny povrchy venkovních ploch. V současném stavu nemohou být uživateli využívány. Realizaci předpokládáme v roce 2018.

VEDENÍ ORGANIZACE



Eva Kalhousová
ředitelka



Celkem máme

155

zaměstnanců



Alena Pakostová
zástupkyně ředitelky,
vedoucí sociálního oddělení
a oddělení žádostí



Iveta Crhová
zástupkyně ředitelky,
vedoucí sekretariátu



Ludmila Krupková
ekonomka



MUDr. Jitka Friedová
praktická lékařka



Lenka Hodíková
vrchní sestra



Monika Kačerová
vedoucí zdravotnického
úseku



Hana Přidálková
vedoucí zdravotnického
úseku



Renata Šináglová
vedoucí zdravotnického
úseku a domova
se zvláštním režimem



Michal Růžička
vedoucí odlehčovací
služby



Jan Šmejkal
vedoucí správy
budov

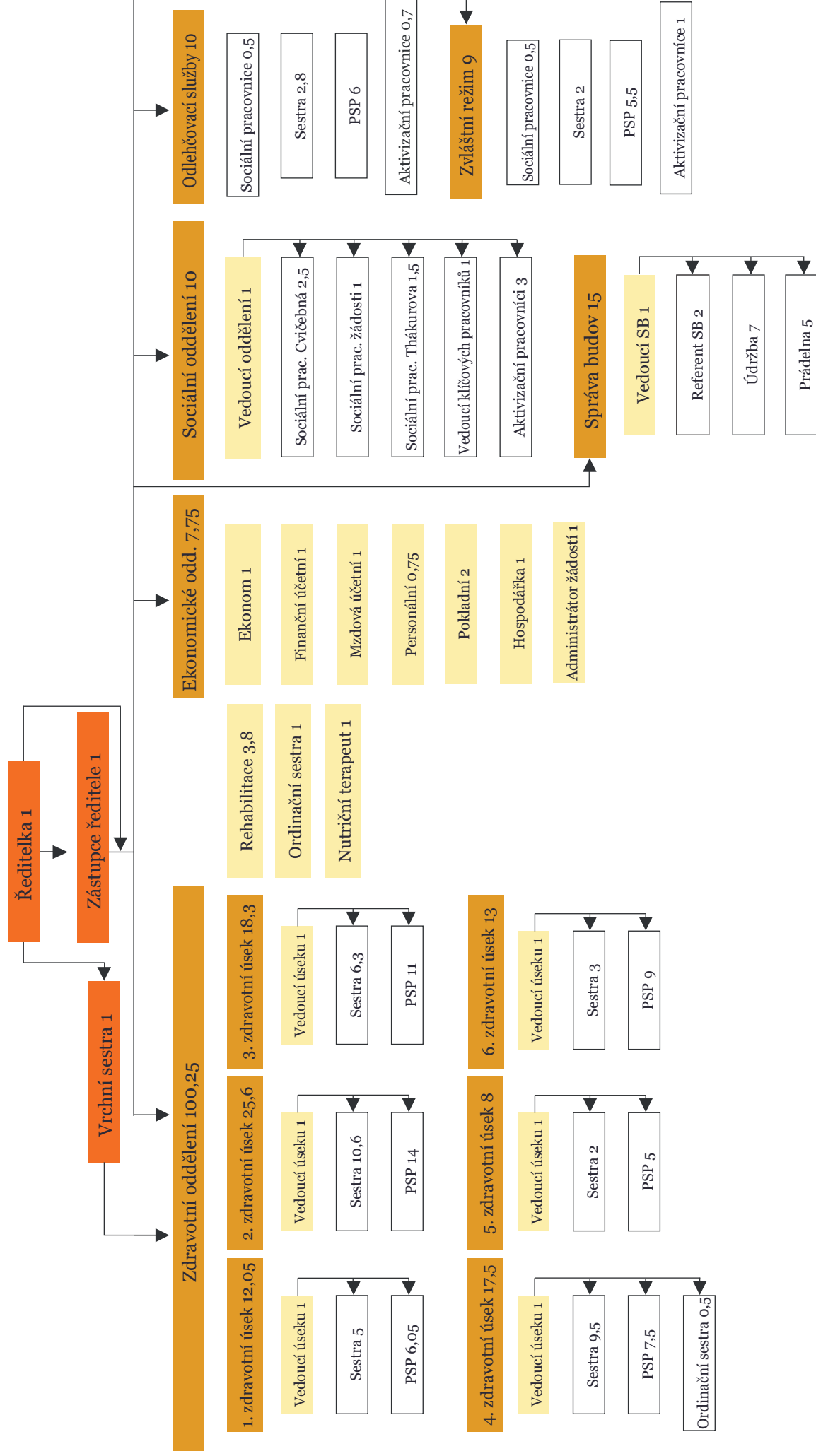


Jan Jebavý
vedoucí IT techniky



Petra Hůlková
zubní lékařka (vlevo) a
sestřička **Aneta Ungerová**

Organizační struktura Domova pro seniory Elišky Purkyňové, Cvičebná 9, Praha 6



Pozn.: PSP = pracovník sociální péče = přímá péče

Pozn.: účinnost od 1.1.2017

POSKYTOVANÉ SLUŽBY

V odlehčovací službě, v domově pro seniory a v domově se zvláštním režimem poskytujeme sociální, zdravotní a doplňkové služby.

1. SOCIÁLNÍ SLUŽBY

Ubytování

Domov pro seniory

170 lůžek v budově Eliška ve Cvičebné (jednolůžkové, dvoulůžkové a čtyřlůžkové pokoje)

103 lůžka v budově Thákurova (jednolůžkové, dvoulůžkové a třílůžkové pokoje)

Domov se zvláštním režimem

19 lůžek v budově Thákurova (11 jednolůžkových a 4 dvoulůžkové pokoje s toaletou)

Odlehčovací služba

19 lůžek v budově Eliška (9 dvoulůžkových a 1 jednolůžkový pokoj). Pokoje jsou umístěny v přízemním podlaží, situované v buňce s malou předsínkou a sociálním zařízením a možností vycházet na malou terásku a přilehlou zahradu.

Ubytování zahrnuje také topení, teplou a studenou vodu, odběr elektrického proudu dle standardního vybavení pokoje, úklid, praní a žehlení.

Strava

Dle předem oznámeného jídelníčku je zajištěna celodenní strava odpovídající věku, zásadám racionální výživy a potřebám dietního stravování:

- normální strava 3 x denně (i mletá)
- diabetická strava 5 x denně

Uživatelům se sníženou soběstačností zajišťuje personál podávání jídla a pití ve formě částečné pomoci nebo plné asistence.

Nutriční terapeutka pravidelně sleduje a kontroluje hmotnost (popř. objem paže) u všech uživatelů. Společně s vedoucími zdravotnických úseků konzultují stav uživatelů, u kterých postupně dochází ke snižování hmotnosti, objevuje se nechutenství, je diagnostikováno onkologické onemocnění nebo mají poruchy polykání.

Náš Domov spolupracuje s lékařkou z nutriční ambulance v Ústřední vojenské nemocnici. Dle aktuálního stavu jednotlivých uživatelů lékařka navrhuje a předepisuje doplňkovou výživu určenou k popíjení během dne - Nutridrinky s různými příchutěmi.

Asistence při zvládání běžných úkonů péče o vlastní osobu

- asistence při posazování a vstávání z lůžka
- asistence při oblékání a svlékání
- asistence při přemístění z lůžka do křesla nebo na vozík
- dopomoc při chůzi (s berlemi, chodítkem)
- převoz na vozíku
- doprovod po budově nebo při vycházce
- pomoc při prostorové orientaci
- polohování na lůžku
- dopomoc při běžných denních činnostech

Asistence při osobní hygieně nebo poskytnutí podmínek pro osobní hygienu

- dopomoc při ranní a večerní hygieně
- celková koupel s odstupňovanou formou pomoci dle soběstačnosti uživatele
- asistence při používání a výměně inkontinenčních pomůcek včetně ošetření pokožky
- základní péče o vlasy, vousy a nehty
- preventivní péče o kůži
- dopomoc při používání pojízdné toalety
- doprovod do koupelny nebo na toaletu

Zprostředkování kontaktu se společenským prostředím

Poskytujeme uživatelům podporu a pomoc při využívání běžně dostupných služeb a informačních zdrojů, pomoc při upevnění nebo obnovení kontaktu s rodinou, pomoc a podporu při dalších aktivitách podporujících sociální začleňování.

Duchovní služby

Uživatelé mají možnost je využívat na společných bohoslužbách či při návštěvě duchovního na pokoji.

Sociálně terapeutické činnosti

Poskytujeme uživatelům socioterapeutické činnosti zaměřené na rozvoj nebo udržení osobních a sociálních schopností podporujících sociální začleňování osob (např. kulturní vystoupení, přednáška, taneční).

Aktivizační činnost

- volnočasové a zájmové aktivity,
- nácvik a upevňování motorických, psychických a sociálních schopností a dovedností (jako je např. canisterapie, trénink paměti, hry a soutěže, reminiscence).
- pomoc při zajišťování pochůzek a nákupů

Pomoc při komunikaci vedoucí k uplatňování práv, oprávněných zájmů a při obstarávání osobních záležitostí

- pomoc při jednání s úřady
- vyřizování připomínek a stížností

2. ZDRAVOTNÍ SLUŽBY

Ošetrovatelská služba

1. Ošetrovatelská péče
2. Sesterské výkony

Ošetrovatelská péče

- podávání léků a očních kapek, mastí a gelů
- aplikace injekcí
- měření fyziologických funkcí
- péče o stomie a PEG
- péče o permanentní katetr
- péče o kůži, ošetřování opruzenin, kožních defektů a drobných poranění
- oční hygiena
- hygiena dutiny ústní
- péče o lůžko - úprava a stlaní lůžka, pravidelná výměna lůžkovin
- prevence vzniku proleženin - polohování na lůžku, používání polohovacích pomůcek, používání antidekubitní matrace s kompresorem, aplikace kožních ochranných, chladivých a osvěžujících krémů a gelů na místa ohrožená porušením kožního krytu
- sledování vyprazdňování

Sesterské výkony

Na základě indikace praktické lékařky DpSEP vykonávají všeobecné zdravotní sestry s registrací určené odborné činnosti. Lékařka vyplní poukaz ORP (ošetrovatelská a rehabilitační péče) a zadá konkrétní vybrané výkony účtované pojišťovně:

- podávání p.o. léků a očních kapek
- aplikace léčebné terapie - s.c. a i.m. injekce
- odběry biologického materiálu (krev, moč, sputum, výtěry)
- měření fyziologických funkcí - krevní tlak a puls
- zavádění a ošetřování permanentního katetru u ženy
- ošetřování stomie nebo PEG
- ošetření rány - dle lékaře specialisty
- přístrojová vyšetření - glykémie, glykemický profil, vyšetření kapilární krve přístrojem CRP (stanovení hladiny C-reaktivního proteinu v krvi), vyšetření kapilární krve přístrojem INR (monitorování efektivity antikoagulační léčby warfarinem), vyšetření stolice FOB (imunochemická detekce krve ve stolici k časné diagnóze a prevenci nádorů tlustého střeva a konečníku), natočení křivky EKG, používání přístroje Biomag (vytváří optimální podmínky pro urychlení hojení a tlumení bolesti).

Lékařská služba

- praktická smluvní lékařka ordinuje 2x týdně v objektu Cvičebná a 1x týdně v objektu Thákurova

Rehabilitace

- rehabilitaci vykonávají rehabilitační pracovnice a probíhá jako individuální nebo skupinové cvičení
- skupinové cvičení probíhá na určených místech Domova
- cílem je udržení a podpora hybnosti, posílení svalstva, protahování jednotlivých svalových skupin a nácvik správného dýchání
- individuálně rehabilitační pracovnice cvičí i s uživateli na lůžku, jejichž hybnost je snižena, a touto cílenou aktivitou se snaží u jednotlivců udržet pohyblivost a soběstačnost v rámci lůžka
- rehabilitační pracovnice s těmito seniory cvičí vsedě nebo vleže na lůžku a rozsah cvičení je individuální podle schopností a možností uživatele
- uživatelům, kteří tráví veškerý čas již pouze vleže, je poskytována rehabilitace v rámci péče ošetrovatelské
- na této péči se podílí i ostatní pracovníci - sestry i pracovníci sociální služby - seniory pravidelně polohují, pasivně procvičují končetiny, masírují léčebnými nebo osvěžujícími krémy bolestivé klouby a svaly

3. DOPLŇKOVÉ (FAKULTATIVNÍ) SLUŽBY

Kadeřnice, pedikúra
Přeprava uživatelů automobilem DpS

Úhrada sociálních služeb:
ubytování hradí uživatel, stravu hradí uživatel, sociální služby jsou poskytovány ve výši příspěvku na péči, který je uživateli přiznán.

Úhrada zdravotních služeb:
ošetrovatelská služba, rehabilitace a lékařská služba jsou hrazeny ze zdravotního pojištění uživatele, doplatky za léky hradí uživatel.

LIDÉ A SLUŽBY V ČÍSLECH



Společným cílem všech pracovníků je trvale vytvářet přátelské prostředí s kvalitními službami pro příjemný pobyt všech uživatelů.



ODLEHČOVACÍ SLUŽBA

Cílem služby je poskytnutí **krátkodobého** pobytu pro seniory, kteří mají **sníženou soběstačnost** a o které je jinak pečováno v jejich přirozeném sociálním prostředí. Pobyt nepřekračující dobu 3 měsíců je poskytován s cílem zajištění bezpečného i příjemného trávení času **v době nepřítomnosti jejich pečovatелů**.

Posláním služby je „odlehčit“ na přechodnou dobu osobám, které dlouhodobě pečují o seniora v domácím prostředí a potřebují pomoci například z důvodu rekonstrukce bytu, dovolené, hospitalizace apod.

Služba je poskytována na dobu nejdéle tří měsíců v jednom kalendářním roce.

Smyslem služby je také „podpora“ pečujících osob v jejich úsilí pečovat o seniora co nejdelší možnou dobu v přirozeném domácím prostředí.

POČET POKOJŮ

JEDNOLŮŽKOVÝ

DVOULŮŽKOVÉ

10

1

9

Uživatelé
služby 2017

125

33 mužů

92 žen



Odlehčovací služba 2017

Odlehčovací služba je moderní oddělení pomáhající nejen seniorům, kteří potřebují krátkodý pobyt mimo svůj domov, ale i rodinám starajícím se o seniory žijící v domácnosti.

Odlehčovací služba zajišťuje rychlé řešení pro rodiny, které se dostaly do tíživé rodinné situace a potřebují krátkodobě zajistit komplexní péči pro svého seniora, člena rodiny. Jedná se zejména o náhlé zhoršení zdravotního stavu, pomoc v zastoupení při absenci pečující osoby, pomoc při rekonstrukci bytu, dovolená pečovatele apod.

Pro kvalitnější trávení volného času je v objektu k dispozici zahrada s lavičkami. Jelikož jsou pokoje odlehčovací služby situované do přízemí budovy, mohou uživatelé využívat i přilehlou terasu s posezením nebo prostor na boční straně budovy vybavený zahradním nábytkem a slunečníky.

Domov pro všechny uživatele nabízí fakultativní, tj. nepovinné služby (kadeřník, pedikúra). Uživatelé a jejich rodiny mají také možnost zpříjemnit si čas v kavárně domova nebo využít služeb místní knihovny.

Pro zpříjemnění pobytu lze vybavit pokoje vlastní či zapůjčenou TV a využít i místní připojení k internetu.

Kolektiv zaměstnanců se snaží, i za pomoci rodinných příslušníků, přistupovat individuálně ke každému uživateli a společně plánovat pobyt dle specifických potřeb a přání jednotlivých uživatelů.

Během roku 2017 jsme pokračovali v realizaci drobných úprav v interiéru a technického zázemí odlehčovací služby pro větší komfort uživatelů a personálu při vzájemné spolupráci.

K příjemnému trávení volného času na odlehčovací službě je k dispozici aktivizační pracovník, který během pobytu vytváří individuální plán pro jednotlivé uživatele na základě jejich přání a nabízených aktivit pořádaných domovem. Ten je pak během pobytu realizován a uživatelé mají možnost účastnit se kulturních a společenských akcí domova.



Služba je poskytována v budově Eliška v ulici Cvičebná a má k dispozici 19 lůžek.

DOMOV PRO SENIORY

Cílem služby je poskytnutí **dlouhodobého pobytu** pro seniory, kteří mají **výrazně sníženou soběstačnost zejména** z důvodu věku a mají **potřebu pravidelné pomoci** jiné fyzické osoby, přičemž tuto pomoc nelze zajistit prostřednictvím rodiny nebo terénní či ambulantní sociální služby.

POČET LŮŽEK CELKEM

BUDOVA CVIČEBNÁ

BUDOVA THÁKUROVA

273 170 103



Uživatelé
služby 2017

59 mužů
208 žen

V roce 2017 bylo podáno 341 žádostí, k 31.12.2017 činil celkový počet žádostí o pobytovou službu 1463.

Domov pro seniory 2017

Rok 2017 představoval pro sociální službu domov pro seniory rok významných kroků k rozvoji a zkvalitnění sociálních služeb. Sociální práci vykonávali v Domově pro seniory v roce 2017 sociální pracovníci a pracovníci v sociálních službách.

Pracovníci Domova, dobrovolníci i studenti na stážích jednájí v souladu s hlavními principy naší sociální služby - podpora uživatelů v uplatňování jejich práv a zákonných nároků a podněcování k otevřené komunikaci a vyjádření cílů, přání a představ o službě v rámci individuálního plánování. Většina z pracovníků v sociálních službách zastávala pod vedením koordinátora klíčových pracovníků funkce klíčových pracovníků - garantů individuálního plánování (vyškoleni kurzem Individuálního plánování).

PRŮMĚRNÝ VĚK UŽIVATELŮ V ROCE 2017

85,7 let

Domov tradičně udržuje v zařízení příjemné prostředí, které se co nejvíce blíží skutečnému domovu. Zaměřujeme se na možnosti aktivního prožívání času a navazování kontaktů a přátelství během různých aktivizačních programů v Domově, kterých se mohou klienti dle své volby účastnit.

Kolektiv zaměstnanců se snaží, i za pomoci rodinných příslušníků, přistupovat individuálně ke každému uživateli a společně plánovat pobyt dle jeho specifických potřeb a přání.

V průběhu roku 2017 byly sociální služby poskytovány kvalitně a profesionálně, zcela v souladu s platným zněním zákona o sociálních službách a dle požadovaných standardů.

Bylo dodržováno poslání a cíle zařízení, kompetence a postupy ve standardních a mimořádných situacích a v praxi byl přístup ke každému uživateli individuální a partnerský. Velký důraz byl kladen na proces individuálního plánování.



DOMOV SE ZVLÁŠTNÍM REŽIMEM

Cílem služby je poskytnutí dlouhodobého pobytu pro seniory s **těžšími formami senilní demence**.

Prostory využívané k poskytování sociální služby Domov se zvláštním režimem jsou umístěny ve 4. poschodí (v půdní vestavbě) Domova pro seniory Elišky Purkyňové v Thákurově ulici v Dejvicích. Pro vnitřní potřeby nepoužíváme název „domov se zvláštním režimem“, ale „oddělení se zvláštním režimem“. Oddělení se zvláštním režimem poskytuje příjemné prostředí, které se co nejvíce blíží skutečnému domovu.

Zaměřujeme se na možnosti aktivního prožívání času a navazování kontaktů během různorodých aktivizačních programů, kterých se mohou uživatelé dle své volby účastnit. Pracovníci domova se zvláštním režimem, dobrovolníci i studenti na stážích jednají v souladu s hlavními principy naší sociální služby. Podporují uživatele v uplatňování jejich práv a zákonných nároků a podněcují k otevřené komunikaci a vyjádření cílů, přání a představ o službě v rámci individuálního plánování.

POČET POKOJŮ

JEDNOLŮŽKOVÉ

DVOULŮŽKOVÉ

15 11 4

Oddělení se zvláštním režimem 2017

V průběhu roku 2017 byly sociální služby poskytovány kvalitně a profesionálně, zcela v souladu s platným zněním zákona o sociálních službách a dle požadovaných standardů.

Bylo dodržováno poslání a cíle zařízení, kompetence a postupy ve standardních a mimořádných situacích a v praxi byl přístup ke každému uživateli individuální a partnerský. Velký důraz byl kladen na proces individuálního plánování.

PRŮMĚRNÝ VĚK UŽIVATELŮ V ROCE 2017

88 let





Uživatelé
služby 2017

0 mužů
19 žen

CENÍK SLUŽEB

ODLEHČOVACÍ SLUŽBA

Ubytování	180Kč/den
Strava	
běžná	135 Kč/den
dietní	150 Kč/den

DOMOV PRO SENIORY

Ubytování	
jednolůžkový pokoj	176 Kč/den
vícenolůžkový pokoj	156 Kč/den
Strava	
běžná	135 Kč/den
dietní	150 Kč/den

DOMOV SE ZVLÁŠTNÍM REŽIMEM

Ubytování	
jednolůžkový pokoj	176 Kč/den
vícenolůžkový pokoj	156 Kč/den
Strava	
běžná	135 Kč/den
dietní	150 Kč/den

Ošetrovatelská služba je hrazena zdravotní pojišťovnou uživatele.



VÝSLEDKY HOSPODAŘENÍ

Výnosy z hlavní činnosti (v tis. Kč)

Výnosy z prodeje služeb	60 218,5
Úroky	56,7
Zúčtování fondů	1 127
Jiné ostatní výnosy	0
Státní dotace	10 000
Neinvestiční příspěvek od zřizovatele MHMP	67 465,7
Celkem	138 867,9

Výnosy z hospodářské činnosti (v tis. Kč)

Výnosy z prodeje služeb	671
Úroky	0
Zúčtování fondů	0
Jiné ostatní výnosy	0
Příspěvky a dotace na provoz	0
Neinvestiční příspěvek od zřizovatele MHMP	0
Celkem	671

Náklady k hlavní činnosti (v tis. Kč)

Spotřeba materiálu	3 916,1
Energie	5 034,4
Opravy a údržba	2 222,9
Cestovné	0
Náklady na reprezentaci	50,9
Ostatní služby	27 915,9
Mzdové náklady	62 856,2
Zákonné sociální pojištění	21 237
Zákonné sociální náklady	1 392,5
Jiné sociální pojištění	239,9
Ostatní daně a poplatky	3,9
Jiné ostatní náklady	324,4
Zmařená investice	0
Odpisy	12 060,6
Ostatní finanční náklady	10,8
Náklady z DDHM	1 602,4
Celkem	138 867,9
Výnosy z hlavní činnosti:	138 867,9
Náklady k hlavní činnosti:	138 867,9

Náklady k hospodářské činnosti (v tis. Kč)

Spotřeba materiálu	24,8
Energie	0
Opravy a údržba	14,9
Cestovné	0
Náklady na reprezentaci	0
Ostatní služby	3,5
Mzdové náklady	0
Zákonné sociální pojištění	0
Zákonné sociální náklady	0
Jiné sociální náklady	0
Ostatní daně a poplatky	0
Jiné ostatní náklady	0
Smluvní pokuty a úroky z prodlžení	0
Odpisy	532,1
Ostatní finanční náklady	0
Náklady z DDHM	0
Celkem	575,3
Výnosy z hospodářské činnosti:	671
Náklady k hospodářské činnosti:	575,3

**VÝSLEDEK HOSPODAŘENÍ
HLAVNÍ ČINNOSTI: 0**

**VÝSLEDEK HOSPODAŘENÍ
HOSPODÁŘSKÉ ČINNOSTI: 95,7**

ZAMĚSTNANCI A VZDĚLÁVÁNÍ

Sociální služby

Sociální služby poskytuje v našem zařízení tým sociálních pracovníků. Zajišťují všestrannou péči o individuální potřeby uživatelů v souladu s nejnovějšími zásadami a odbornými poznatky, se kterými je tým seznámen v rámci vzdělávání v sociální péči.

Práce sociálních pracovníků spočívá v:

- agendě nástupů a ukončování pobytů
- jednání se zájemci a provádění sociálních šetření
- poradenství zájemcům a rodinám uživatelů
- podepisování smluv
- spolupráci s úřady státní správy a s opatrovníky
- pomoci při zajišťování osobních záležitostí a ochraně oprávněných zájmů a práv uživatelů
- koordinaci dobrovolníků a odborných praxí
- vyřizování pozůstalostí
- hlášení hospitalizací a vedení agendy PNP
- úzké spolupracují se zdravotním úsekem, pokladními a aktivizačními pracovníky.

Práce aktivizačních pracovníků spočívá

v organizaci a realizování aktivizačních činností, společenských akcí, tréninkových aktivit, sociální terapie, výletů, soutěží a zábavných pořadů, které se v Domově pravidelně konají každý všední den. Dalším momentem je průběžná týmová práce na standardech kvality sociálních služeb.

Pracovníci v sociálních službách zajišťují

v Domově především pečovatelskou službu – podporu a pomoc uživatelům s každodenními činnostmi – s hygienou, stravou, pohybem, používáním toalety, doprovodem na aktivity apod. Většina z pracovníků v sociálních službách zastává pod vedením koordinátora klíčových pracovníků funkce klíčových pracovníků - garantů individuálního plánování (vyškoleni kurzem Individuálního plánování).

V Domově je instalován a do praxe uveden počítačový program **Sledování péče**, do kterého jsou zaznamenávány veškeré úkony poskytnuté v rámci sociální služby domov pro seniory a odlehčovací služby (sociální a pečovatelské úkony).

Zdravotní služby

Zdravotní služby poskytuje v našem zařízení tým všeobecných sester. Sestry zajišťují všestrannou péči o individuální potřeby uživatelů v souladu s nejnovějšími zásadami a odbornými poznatky, se kterými jsou seznámeny v rámci vzdělávání v ošetrovatelské i sociální péči.

Do zdravotnického týmu patří i nutriční terapeut. Nedílnou součástí poskytované péče je praktická lékařka. Další důležitou součástí zdravotní péče je tým lékařů-specialistů, kteří do Domova rovněž docházejí.

Vzdělávání pracovníků - kurzy

Výživa seniorů s demencí; **Základy efektivní komunikace v sociálních službách I. a II.**; Po stopách psychiatrického ošetrovatelství; **JAK PEČOVAT SAMA O SEBE, PREVENCE SYNDROMU VYHOŘENÍ**; Práce s klientem-seniorem, aktivizace a motivace; **Základy mediačních technik a jejich využití v sociální práci**; Bazální stimulace; **DUCHOVNÍ ROZMĚR V PÉČI O SENIORY**; Zvládání stresu a emocí v sociálních službách; **Ošetrovatelská péče se zaměřením na seniora**; Komplexní pohled na prevenci a léčbu dekubitů; **TÝMOVÁ SPOLUPRÁCE V SOCIÁLNÍCH SLUŽBÁCH**; Individuální plánování s využitím životního příběhu klienta; **Poskytování paliativní péče v domovech pro seniory**; Alzheimerova demence - nové přístupy a způsoby péče; **OBRANA PROTI MANIPULACI**; Smyslové aktivizace; **Nácvik manipulace s nehybným a málo pohyblivým klientem**; Na člověka zaměřený přístup k riziku; **PROMĚNY STÁŘÍ A GERONTO-OBLEK**; Péče o pečující v sociálních službách; **Stáří spojuje**; Artheosklerosa; **ZÁKLADNÍ INFORMACE O BAZÁLNÍ STIMULACI**; Role klíčového pracovníka v individuálním plánování; **Jak na emoce vlastní či klienta**; Doprovázení v umírání, komunikace s rodinou klienta; **VERBÁLNÍ DOVEDNOSTI PŘI ZVLÁDÁNÍ NEGATIVNÍCH EMOCÍ UŽIVATELE SOCIÁLNÍ SLUŽBY**; Sesterská dokumentace v domově pro seniory; **Komunikace v zátěžových situacích pracovního týmu**; Úvod do problematiky praktických postupů při zvládání problémových situací v péči; **NOVELA ZÁKONA O SOCIÁLNÍCH SLUŽBÁCH**; Průběh a úspěšné zvládnutí adaptace seniora při nástupu do instituce; **Moderní přístupy v hojení ran.**

PODPORA VEŘEJNOSTI

Dotace a granty

V roce 2017 Domov obdržel dotaci od Ministerstva práce a sociálních věcí a Magistrátu hlavního města Prahy.



Věcné a finanční dary

V roce 2017 nám laskavě poskytli **vánoční a jiné dárky** paní Jitka Mráčková a Jolana Peterská, Cykloknihy, s.r.o., Základní škola Duhovka, Základní škola J.A.Komenského a Školičky Zahrada;
finanční dary Nadace Charty 77, JUDr. Naděžda Javůrková, Ing. Jan Prušák, Ing. Michal Černý, Ing. Milan Volf, pan Libor Jásek, MUDr. Lucie Honková, paní Jaroslava Kopřivová a paní Radoslava Ondrašíková.

Dobrovolníci

V roce 2017 do Domova docházel **21 dobrovolník**. Dobrovolníci strávili s uživateli **377 hodin**, z toho 330 hodin na běžných odděleních a 47 hodin na oddělení se zvláštním režimem. Společně si povídali, hráli společenské hry, chodili na procházky nebo na aktivity v Domově, předčítali z knih a časopisů. Dobrovolníci jsou velkou oporou obyvatel a pracovních týmů. Přinášejí novou energii a pohled zvenčí.

Srdečně jménem všech klientů děkujeme.

Koordinátorkami dobrovolníků jsou sociální pracovnice **Veronika Malačová a Radka Malá**.



Vaše laskavost pro nás znamená mnoho.
Děkujeme Vám.





